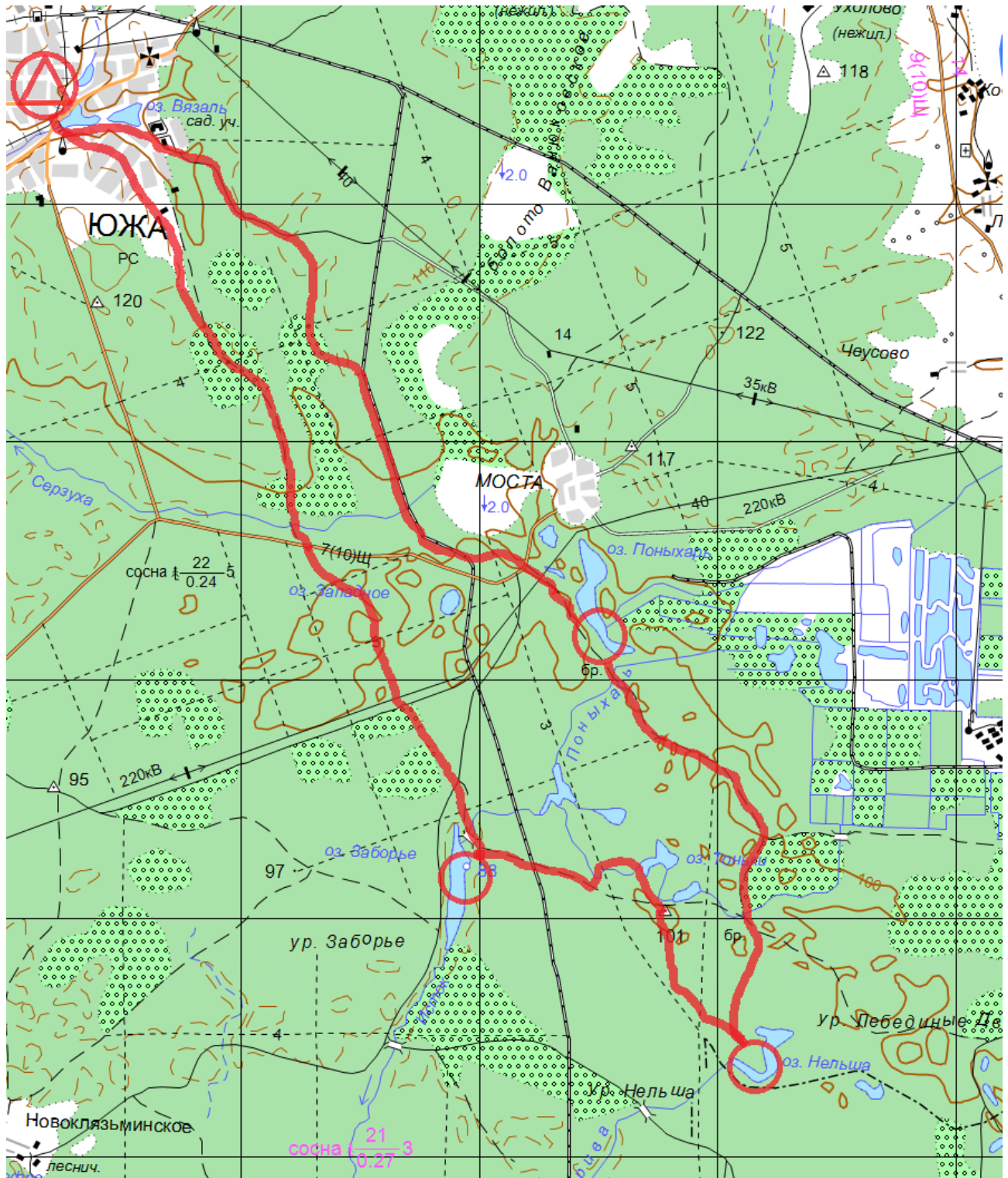


Реестр культурно-познавательных маршрутов России  
Ивановская область

- 1.1. Название: «По Ярополчскому бору». Пешеходный маршрут 2 степени сложности.
- 1.2. Целевая аудитория: Рекомендуемый возраст детей для прохождения маршрута: 12-17 лет.
- 1.3. Ключевые направления (тэги): Иваново – Южа – оз. Заборье–оз. Рассохи-оз. Тоньки - оз. Нельша – оз. Понахарь – Южа - Иваново
- 1.4. Возможная интеграция в образовательные программы: историческое краеведение, природоведение.
- 1.5. Доступность для детей с ОВЗ: доступно для детей с ограничением по слуху и зрению.
- 1.6. Сезонность: апрель – октябрь
- 1.7. Продолжительность маршрута: 5 дней
- 1.8. Протяженность маршрута: 57 км.
- 1.9. Населенные пункты маршрута и ключевые объекты маршрута: Иваново – Южа – оз. Заборье – оз. Рассохи- оз. Тоньки - оз. Нельша – оз. Понахарь – Южа – Иваново
2. Цели маршрута: Культурно-познавательный маршрут
3. Образовательные задачи маршрута: Пеший поход с посещением природных достопримечательностей – карстовых озер Балахнинской низины, знакомство с природными комплексами сосновых лесов.
4. Программа маршрута:
  - 1 день  
Переезд: Иваново-Южа  
Переход: Южа - оз. Заборье (15 км, 4 ходовых часа)
  - 2 день  
Переход: оз. Заборье – оз. Тоньки, – оз. Глубокое – оз. Налша (12 км, 4 ходовых часа)
  - 3 день  
Днёвка на оз. Налша (резервный день)
  - 4 день  
Переход: оз. Налша – оз Понахарь (15 км, 4 ходовых часа)
  - 5 день  
Переход: оз Понахарь – оз. Черное - Южа (15 км, 4 ходовых часа)  
Переезд: Плёс – Иваново

5. Карта маршрута:



- начало и окончание маршрута



- маршрут



- места ночлегов

Масштаб 1:100000

6. УМК: Весь маршрут проходится пешком.

Район проведения похода – южная часть Южского района Ивановской области, расположенная в западной половине обширной Балахнинской низины, сложенной ледниковыми песками. В старину этот обширный лесной массив, ограниченный с востока рекой Лух, с юга и запада рекой Клязьмой, назывался Ярополчский бор, по названию находящегося на южной стороне бора на правом берегу Клязьмы города-крепости Ярополч (ныне Вязники). Геологическая особенность данного района заключается в том, что четвертичные отложения весьма маломощны (не более 7 м) и коренные породы, а это пермские известковые песчаники и гипсы, в ряде мест подходят близко к поверхности. Поэтому здесь интенсивно проявляются карстовые процессы. Можно встретить и карстовые поля, и разнообразные карстовые воронки - и по отдельности и группами, - и карстовые озера и овраги, изъеденные карстовыми язвами. Абсолютные высоты этой плоской всхолмленной дюнами поверхности снижаются от 100-110 м на севере к 70-90 м на юге. В междюнных понижениях террас можно увидеть неглубокие озера причудливых очертаний и массивы болот. В Южском районе самая высокая в области заболоченность территории - пятую часть занимают крупные болотные массивы. Речная сеть представляет собой неширокие протоки, соединяющие озера и болота.

Сосновые леса - когда-то главное богатство Южского района, частично выгорели после пожаров 2010 года. На их месте образовались обширные завалы, где возобновление представлено молодым березняком. А в уцелевших лесных массивах главную роль играет сосна, которая благодаря своей неприхотливости, заняла крайне сухие и крайне сырые местообитания с бедными почвами. Общий фон сосновых лесов составляют сосняки-брусничники и сосняки-черничники с наземным покровом из зеленых мхов. Животный мир представлен видами, населяющими леса, озера и реки Европейской части России. Можно наблюдать следы лосей, кабанов, лис, зайцев.

Населенных пунктов в районе похода мало. Начало похода – г. Южа – небольшой районный центр, типичный для российской глубинки. Пос. Моста с – крупный поселок с магазинами.

Транспортная сеть в районе путешествия хорошо развита. Южа связана регулярным автобусным сообщением с областным центром – г. Иваново. Поселок Моста связан автобусным сообщением с районным центром Южей.

Основные достопримечательности на маршруте: Комплекс промышленных и гражданских построек в г. Южа конца XIX- нач. XX веков: здания ткацкой фабрики, дома для рабочих и служащих, школа, богадельня, больница, Народный дом (клуб), выстроенные на средства бывших владельцев Южской фабрики предпринимателями Балиными. Памятники природы: озера карстового происхождения: Заборье, Налша, Тоньки, Понахарь.

#### 7. Дополнительные условия:

Руководителям группы, требуются навыки работы с картами, т.к. условия местности требуют умения ориентирования на местности. Локальные препятствия: переправы через рр. Серзуха, Россахинский тѣк и др. без труда переходятся по уже уложенным брѣвнам (жердям), завалам.

Набор снаряжения – стандартный для пеших походов в равнинной части России. Обязательны резиновые сапоги, для преодоления болот, ручьев, залитых водой дорог.

Набор продуктов и меню типичное – каши, макароны, концентраты супов из пакетов, тушенка, сгущенка и т.п. Воду для приготовления пищи брали из озер и речек. Вода в них вполне пригодна для питья после кипячения. На оз. Заборье - из родника на его северной оконечности. Набор медикаментов стандартный для несложных пеших походов.

Обеспечение средствами индивидуальной защиты: не требуются.

Возможность оказания медицинской помощи на туристском маршруте, адреса ближайших медицинских учреждений: Южская ЦРБ, Южа, Советская, 13. тел.: 8 (4932) 26-77-76 или ПСО г. Шуя: 155900, г. Шуя, ул. Ленина, д. 28, тел.: 8 (49351) 3-29-00.