

«По Ярополчскому бору»

Пешеходный маршрут 2 степени сложности, протяженностью 57 км.

Карточка безопасности туристического маршрута

1.	Сведения об организаторе путешествия:	
	- название	Учреждение дополнительного профессионального образования Ивановской области «Университет непрерывного образования и инноваций»
	- почтовый и фактический адрес юридического (физического) лица	153000, г. Иваново, ул. Б. Воробьевская, д.80
	- номера телефонов, факсов, E-mail	(4932) 38-47-12, OFFICE@UNOI.RU
	- ФИО руководителя	Юферова Елена Александровна
2.	Туристический поток (сезонный, круглогодичный)	апрель-октябрь
3.	Продолжительность туристического маршрута (краткосрочный, долгосрочный, маршрут выходного дня).	пятидневный
4.	Вид туристического маршрута (водный, пешеходный, лыжный, велосипедный, автобусный и т.д.).	пешеходный
5.	Цели и задачи туристического маршрута (оздоровительный, спортивный, ознакомительный, культурно-познавательный и т.д.)	культурно-познавательный, спортивный
6.	Характеристика маршрута:	
	- пункт (место) убытия группы	г. Южа, Южский район
	- пункт (место) прибытия группы	г. Южа, Южский район
	- протяженность маршрута	57 км
	- категория сложности маршрута (переправы, труднопроходимая местность)	некатегорийный
	- время и сроки проведения туристического маршрута	апрель-октябрь

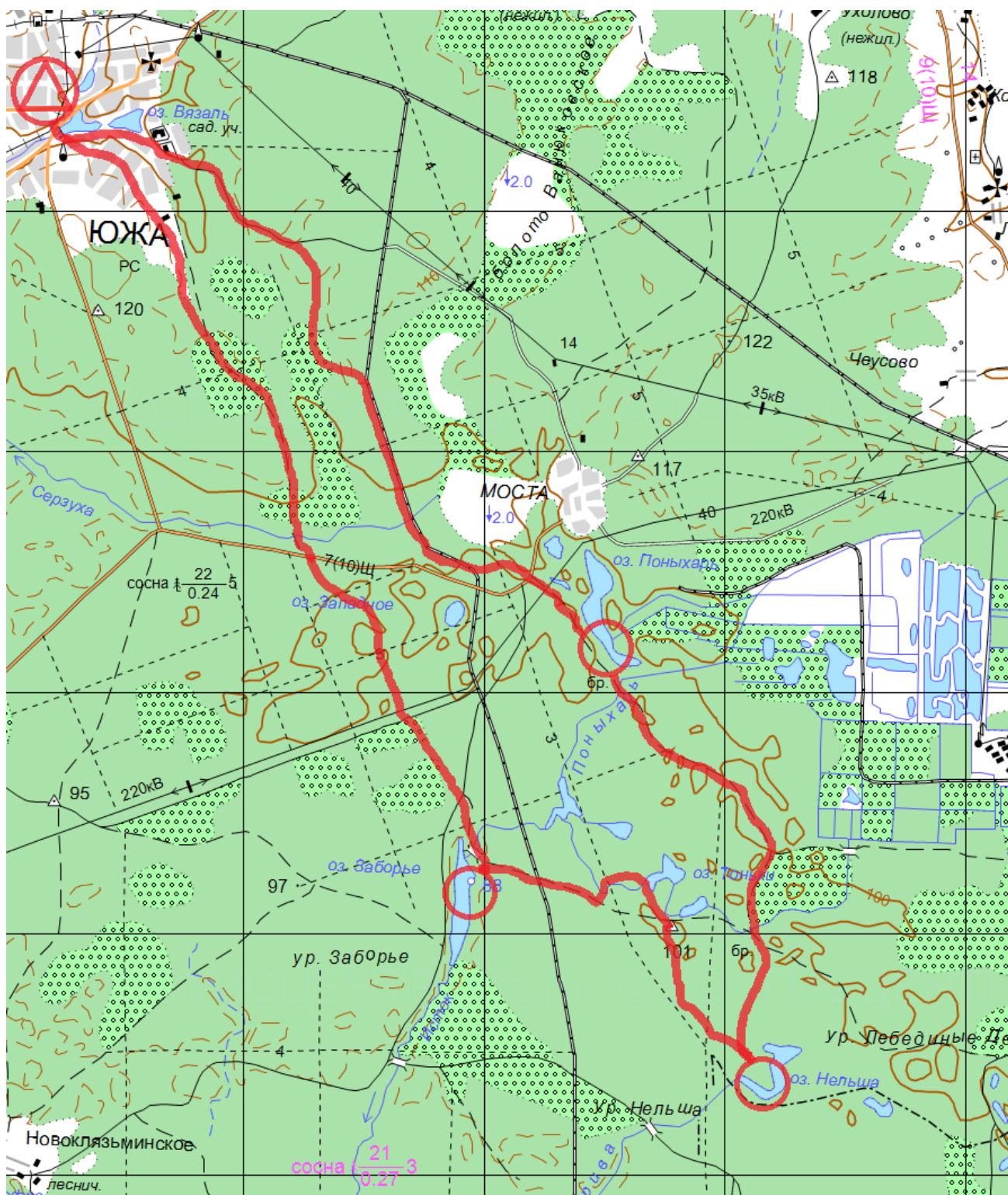
- пункты остановок (привалов, ночлегов)	Восточный берег оз. Заборье, северный берег оз. Налша, западный берег оз. Поныхарь.
- место дислокации ближайшей ПСС, ПЧ	ПСО г.Шуя: 155900, г. Шуя, ул. Ленина, д. 28, тел.: 8 (49351) 3-29-00.
- ближайший населенный пункт (пункты)	Южа, Моста.
- ближайшие медицинские учреждения	Южская ЦРБ, Южа, Советская, 13. тел.: 8 (4932) 26-77-76
- ближайшие стационарные точки связи	Отделение почтовой связи Моста 155636, Южский район, Новоклязьминское сельское поселение, село Моста. Отделение почтовой связи Южа 155630, Южа, ул. Советская ул., 17.
- характер существующих и возможный препятствий	Небольшие протоки между озерами, без труда переходятся по уже уложенным брёвнам (жердям), завалам.
- особенность района путешествия	<p>Район проведения похода – южная часть Южского района Ивановской области, расположенная в западной половине обширной Балахнинской низины, сложенной ледниковыми песками. Геологическая особенность данного района заключается в том, что четвертичные отложения весьма маломощны (не более 7 м) и коренные породы, а это пермские известковые песчаники и гипсы, в ряде мест подходят близко к поверхности. Поэтому здесь интенсивно проявляются карстовые процессы. Можно встретить и карстовые поля, и разнообразные карстовые воронки - и по отдельности и группами, - и карстовые озера и овраги, изъеденные карстовыми язвами. Абсолютные высоты этой плоской всхолмленной дюнами поверхности снижаются от 100-110 м на севере к 70-90 м на юге. В междюнных понижениях террас можно увидеть неглубокие озера причудливых очертаний и массивы болот. В Южском районе самая высокая в области заболоченность территории - пятую часть занимают крупные болотные массивы. Речная сеть представляет собой неширокие протоки, соединяющие озера и болота.</p> <p>Сосновые леса - когда-то главное богатство Южского района, частично выгорели после пожаров 2010 года. На их месте образовались обширные завалы, где возобновление представлено молодым березняком. А в уцелевших лесных массивах главную роль играет сосна, которая благодаря своей неприхотливости, заняла крайне сухие и крайне сырые местообитания с бедными почвами. Общий фон сосновых лесов составляют сосняки-брусничники и сосняки-черничники с наземным покровом из зеленых мхов. Животный мир представлен видами, населяющими леса, озера и реки Европейской части России. Можно наблюдать следы лосей, кабанов, лис, зайцев.</p> <p>Населенных пунктов в районе похода мало. Начало похода – г. Южа – небольшой районный центр, типичный для российской глубинки. Пос. Моста с – крупный поселок с магазинами.</p>

	- ориентировочное время прохождения контрольных точек движения	1 день: Переход: Южа - оз. Заборье (15 км, 4 ходовых часа) 2 день: Переход: оз. Заборье – оз. Тоньки, - оз. Глубокое – оз. Налша (12 км, 4 ходовых часа) 3 день: Днёвка на оз. Налша (резервный день) 4 день: Переход: оз. Налша – оз. Понахарь (15 км, 4 ходовых часа) 5 день: Переход: оз. Понахарь – оз. Черное - Южа (15 км, 4 ходовых часа)
7.	Краткое описание маршрута	Руководителям группы, требуются навыки работы с картами, т.к. условия местности требуют умения ориентирования на местности. - локальные препятствия: переправы через рр. Серзуха, Россахинский тѣк и др. без труда переходятся по уже уложенным брёвнам (жердям), завалам. Набор снаряжения – стандартный для пеших походов в равнинной части России. Обязательны резиновые сапоги, для преодоления болот, ручьев, залитых водой дорог. Набор продуктов и меню типичное – каши, макароны, концентраты супов из пакетов, тушенка, сгущенка и т.п. Воду для приготовления пищи брали из озер и речек. Вода в них вполне пригодна для питья после кипячения. На оз. Заборье - из родника на его северной оконечности. Набор медикаментов стандартный для несложных пеших походов
8.	Схема маршрута (приложение)	См. приложение
9	Основные достопримечательности на маршруте	Комплекс промышленных и гражданских построек в г. Южа конца XIX- нач. XX веков: здания ткацкой фабрики, дома для рабочих и служащих, школа, богадельня, больница, Народный дом (клуб), выстроенные на средства бывших владельцев Южской фабрики предпринимателями Балиными. Памятники природы: озера карстового происхождения: Заборье, Налша, Тоньки, Понахарь.
	Руководитель организации _____ (подпись) (фамилия, и.о.)	

Особенности питания и питьевого режима на туристском маршруте: Участники под руководством инструктора самостоятельно готовят пищу на костре из хвороста, при соблюдении правил противопожарной безопасности, из взятых с собой продуктов.

Аварийные выходы с маршрута: Возможны аварийные выезды на рейсовых автобусах или попутном транспорте из пос. Моста.

Обеспечение средствами индивидуальной защиты: не требуются.



- начало и окончание маршрута



- маршрут



- места ночлегов

Масштаб 1:100000